

**LQ LÜSOTOFF**  
THINKING ABOUT THE FUTURE

MANUAL DE INSTRUCCIONES  
**CAFETERA ESPRESSO**



**LQ-EX008**

## INTRODUCCIÓN

Le felicitamos por la adquisición de su nueva cafetera expresso LÜSQTOFF. Lea atentamente las siguientes instrucciones y sígalas para evitar posibles daños. No asumimos ninguna responsabilidad por los daños causados por el incumplimiento de las instrucciones y el uso inadecuado.

## DATOS TÉCNICOS

**Modelo:** LQ-EX008

**Tensión nominal:** 220-240V

**Frecuencia nominal** 50Hz

**Potencia:** 1350W

**Bomba:** 20 BARES

## ÍNDICE DE CONTENIDOS

- Información de seguridad
- Descripción general del equipo y teclas
- Antes del primer uso
- Programas automáticos
- Limpieza y mantenimiento
- Detección y resolución de problemas
- Retirada del aparato

---

## INFORMACIÓN DE SEGURIDAD

1. Lea todas las notas y guarde las instrucciones como referencia en un lugar seguro.
2. El dispositivo no está diseñado para el uso comercial, sino sólo para el uso en el hogar y en ambientes similares.
3. Utilice el dispositivo sólo en interiores y manténgalo alejado de fuentes de calor, luz solar directa, humedad y bordes afilados.
4. No utilice el aparato con las manos mojadas. Si el aparato está húmedo o mojado, desenchúfelo inmediatamente.
5. Apague el equipo y desenchufe el cable de alimentación antes de limpiarlo, o guardarlo durante períodos prolongados.
6. Utilice el dispositivo sólo bajo supervisión. Si usted sale de la habitación, apague la unidad y desconéctela.
7. Compruebe regularmente que el dispositivo y el enchufe de alimentación no estén dañados y no utilice el dispositivo si está dañado.
8. No intente reparar la unidad usted mismo. Las reparaciones sólo pueden ser realizadas por especialistas capacitados. Si el cable de alimentación está dañado, debe ser reemplazado por el fabricante, un taller especializado o una persona calificada similar.
9. Deseche inmediatamente el material de empaque para que los niños no puedan jugar con él o lesionarse.
10. Los niños y las personas con discapacidades físicas y motrices sólo deben utilizar el dispositivo si han sido familiarizados con todas las funciones y precauciones de seguridad por un supervisor.

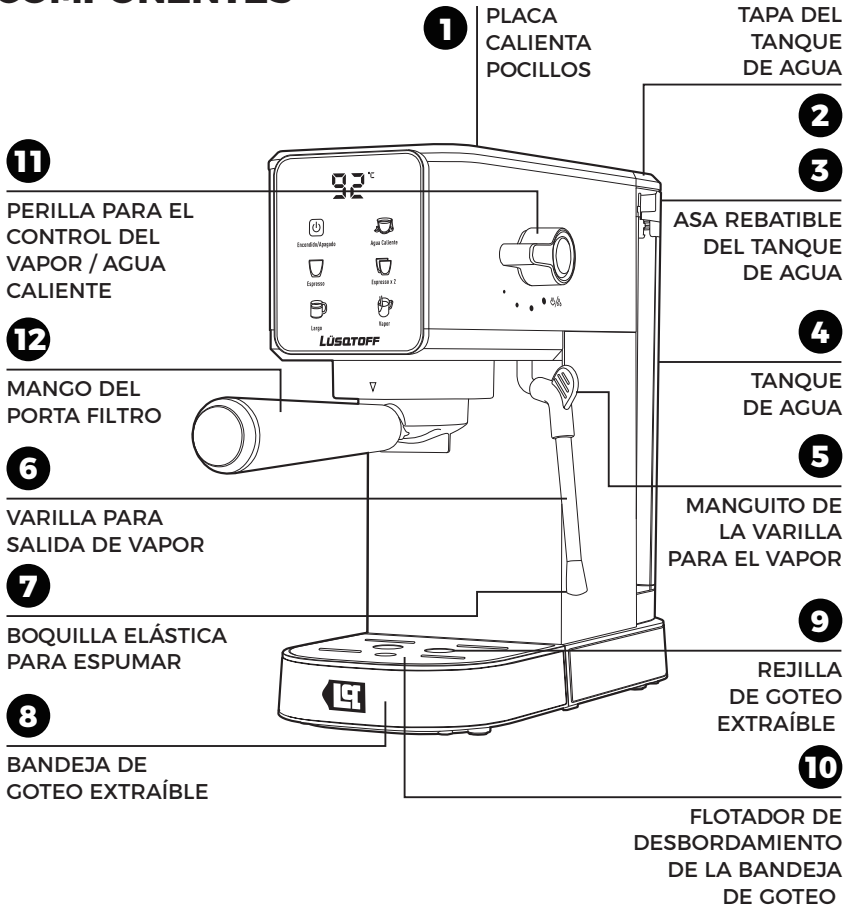


- 11.** No permita que los niños jueguen con el dispositivo.
  - 12.** Coloque la unidad sobre una superficie firme y nivelada de la que no pueda caer.
  - 13.** No coloque el aparato cerca de estufas de gas o eléctricas u otras fuentes de calor.
    - Llene el depósito de agua sólo con agua fría.
    - No mueva la unidad durante el uso.
    - La máquina se utiliza para la preparación de café a base de granos de café molido.
  - 14.** Utilice el aparato sólo como se describe en el manual de instrucciones. No asumimos ninguna responsabilidad por daños derivados por el incumplimiento de las instrucciones de seguridad y el uso inadecuado.
- 

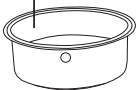




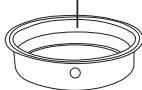
## COMPONENTES



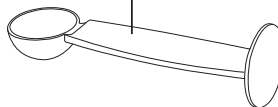
**13** FILTRO PARA 2 POCILLOS



**14** FILTRO PARA 1 POCILLO



**15** CUCHARA PLÁSTICA / APISONADOR



**16** ADAPTADOR PARA CÁPSULA COMPATIBLE



## PANEL DE CONTROL

16

ENCENDIDO /  
APAGADO

Encendido/Apagado

19

AGUA CALIENTE



Agua Caliente

17

CAFÉ ESPRESSO



Espresso

20

CAFÉ ESPRESSO  
DOBLE

Espresso x 2

18

CAFÉ LARGO



Largo

21

VAPOR



Vapor

## INTRODUCCIÓN

Este electrodoméstico único ha sido diseñado para ayudarlo a preparar café espresso, de manera rápida, conveniente y automática con solo tocar un botón.

### ESPRESSO

Un método único de preparación de café en el que se fuerza agua caliente a través de café molido finamente. Popular en Europa, es un café mucho más rico y con más cuerpo que el café goteo regular. Debido a su riqueza, el espresso generalmente se sirve en porciones de 45 a 90 ml, en tazas pequeñas.

### CAPPUCCINO

Una bebida hecha con aproximadamente 1/3 de espresso, 1/3 de leche vaporizada y 1/3 de leche batida. LATTE Una bebida hecha con aproximadamente 1/4 de espresso y 3/4 de leche vaporizada.

Lea todas las instrucciones, precauciones, notas y advertencias incluidas en este manual de instrucciones cuidadosamente antes de comenzar a usar este electrodoméstico.

Cuando esta unidad se utiliza, algunas partes y accesorios se calientan y deben enfriarse. Un cuidado y mantenimiento adecuados garantizarán la larga vida de la cafetera y su funcionamiento sin problemas.

Guarde estas instrucciones y consúltelas a menudo para obtener consejos de limpieza y cuidado.

La cafetera se puede usar con café molido, lo que la hace excepcionalmente práctica y versátil para preparar espressos, cappuccinos y lattes de manera simple. También incorpora un adaptador para poder utilizar las capsulas compatibles.

## ANTES DEL PRIMER USO

Para garantizar que la primera taza de café tenga un sabor excelente, debe enjuagar la cafetera con agua purificada de la siguiente manera:

1. Retire el tapón de la parte inferior del tanque.
2. Vierta agua purificada en el tanque de agua; el nivel de agua no debe superar la marca "MAX" en el tanque de agua. Luego cierre la tapa del tanque.



### NOTA:

El aparato se suministra con un tanque de agua para una limpieza fácil; primero puede llenar el tanque de agua con agua y luego colocarlo en el aparato.

3. Coloque el filtro de preparación en el porta filtro de metal (sin café en el filtro de preparación).
4. Coloque una taza de café expreso en la placa de goteo. Asegúrese de que la perilla de control de vapor/agua caliente esté en la posición horizontal. (Posición CERRADA / OFF).
5. Conecte a la fuente de alimentación, presione el botón de ENCENDIDO/ APAGADO en el tablero de control. El indicador de encendido se iluminará y el indicador "Espresso /Espresso x 2" parpadeará.
6. El aparato comenzará a calentar. Cuando el indicador "Espresso /Espresso x 2" se vuelva fijo, indica que el precalentamiento ha finalizado. Pulse el botón "Espresso o Espresso x 2", espere un momento y el agua saldrá.
7. Cuando el aparato deje de bombear agua automáticamente, puede verter el agua del recipiente y limpiarlo a fondo. Ahora puede comenzar a preparar el café.



### NOTA:

Es posible que se produzca un ruido al bombear el agua la primera vez. Es normal, el aparato está liberando aire. Después de unos 20 segundos, el ruido desaparecerá.

## PRECALENTAMIENTO

Para preparar una taza de buen café expreso caliente, le recomendamos que precaliente el aparato antes de preparar el café, incluido el filtro de metal, el porta filtro y la taza, para que el sabor del café no se vea afectado por las partes frías.

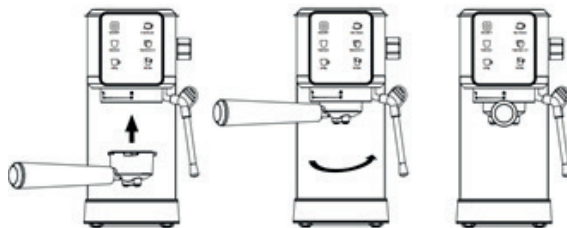
1. Retire el tanque de agua y abra la tapa del tanque para llenarlo con el agua purificada deseada. El nivel de agua no debe superar la marca "MAX" en el tanque de agua. Luego, coloque el tanque de agua en el aparato correctamente.
2. Coloque el conjunto filtro/porta filtro en el embudo de metal, asegúrese de que el tubo del embudo se alinee con la ranura del aparato, luego inserte el embudo en el aparato desde la posición "DESTRABADO" (UNLOCK) y puede fijarlos firmemente en la cafetera girándolo en sentido anti horario hasta que esté en la posición "TRABADO" (LOCK).

### FIGURA 1.

3. Coloque una taza de café expreso sobre la placa de goteo.
4. Luego conecte el aparato a la fuente de alimentación. Asegúrese de que la perilla de

- control de vapor/agua caliente esté en la posición horizontal o posición CERRADA (OFF).
- Presione el botón de ENCENDIDO/APAGADO, el indicador de encendido se iluminará y el indicador "Espresso /Espresso x 2" parpadeará.
  - Cuando el indicador "Espresso /Espresso x 2" se queda fijo, muestra que el precalentamiento ha finalizado.

FIGURA 1.



## PREPARE CAFÉ ESPRESSO Y CAFÉ LARGO

- Retire el conjunto porta filtro girándolo en el sentido de las agujas del reloj, agregue café molido al filtro de preparación con una cuchara dosificadora, una cucharada de café molido puede preparar aproximadamente una taza de café de primera calidad, luego presione el café molido firmemente con el apisonador.

FIGURA 2.

- Coloque el filtro de preparación en el porta filtro de metal, asegúrese de que el tubo del embudo esté alineado con la ranura del aparato, luego inserte el embudo en el aparato como indica la marca "DESTRABADO" (UNLOCK) y puede fijarlos firmemente en la cafetera girándolo en sentido anti horario hasta que esté en la posición "TRABADO" (LOCK).

FIGURA 3.

- Luego, coloque la taza caliente en la placa de goteo.
- Seleccione "Espresso /Espresso x 2" según sus necesidades y luego presione el botón correspondiente de la función seleccionada. Después de esperar un momento, comenzará a salir café.
- El aparato dejará de funcionar cuando termine de preparar el café y, luego, su café estará listo.
- El botón de café largo es una bebida que se realiza agregando más agua caliente al espresso, con una capacidad de aproximadamente 140 ml.

### NOTA:

¡No deje la cafetera desatendida mientras prepara el café, ya que a veces debe operarla manualmente!

Apague inmediatamente la fuente de alimentación si el tanque de agua está vacío durante la preparación del café. Agregue agua y luego libere el aire mediante el modo de vapor antes de iniciar el modo espresso.

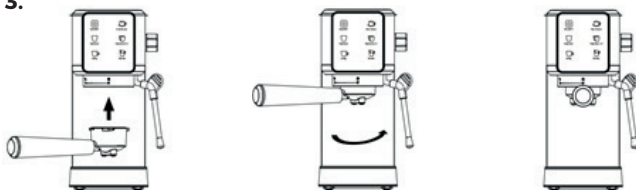
No deje que el aparato funcione si el tanque de agua está vacío, de lo contrario, la bomba provocará un ruido anormal y se podría romper.

7. Después de terminar de preparar el café, puede sacar el conjunto porta filtro girándolo en el sentido de las agujas del reloj y luego verter el residuo de café.

FIGURA 2.



FIGURA 3.



## PREPARAR AGUA CALIENTE

1. Después de terminar de precalentar, gire la perilla de control de vapor/agua caliente a la posición "☉", y luego el agua caliente saldrá de la varilla de vapor. Cuando obtenga la cantidad de agua caliente deseada, apague la perilla. Antes de preparar agua caliente, coloque una taza debajo de la varilla de vapor.
2. El agua caliente normalmente se usa para el té.

## ESPUMADO DE LECHE / PREPARACIÓN DE CAPUCCINO

Obtendrá una taza de capuccino cuando agregue leche espumada a una taza de espresso.



### NOTA:

Durante la preparación del vapor, el embudo de metal debe estar colocado en su posición. Antes de espumar la leche, libere vapor durante 10 segundos.

### Método:

1. Presione el botón "Vapor", el indicador de vapor parpadeará. Cuando el indicador de vapor se vuelva fijo, el precalentamiento habrá terminado.
2. Prepare primero el espresso con un recipiente lo suficientemente grande según la parte "PREPARAR CAFÉ ESPRESSO".
3. Llene una jarra con aproximadamente 100 gramos de leche para cada capuchino que vaya a preparar; se recomienda utilizar leche entera a temperatura de refrigerador (¡no caliente!).

 **NOTA:**

Al elegir el tamaño de la jarra, se recomienda que el diámetro no sea inferior a  $70 \pm 5$  mm y tenga en cuenta que la leche aumenta de volumen al doble; asegúrese de que la altura de la jarra sea suficiente.

4. Inserte la varilla de vapor en la leche unos dos centímetros, luego gire la perilla a la posición “☺”, saldrá vapor por la salida de vapor. Espume la leche moviendo el recipiente de arriba a abajo.

 **ADVERTENCIA:**

Asegúrese de operar con cuidado ya que el vapor puede provocar quemaduras.

5. Cuando haya alcanzado el objetivo deseado, puede apagar la perilla.

 **NOTA:**

Limpie la salida de vapor con una esponja húmeda inmediatamente después de que deje de generarse vapor, **¡pero tenga cuidado de no lastimarse!**

6. Vierta la leche espumada en el espresso preparado, ahora el capuchino está listo. Endulce a gusto y, si lo desea, espolvoree la espuma con un poco de cacao en polvo. La varilla de vapor se puede usar para espumar leche o preparar bebidas calientes como chocolate para beber y agua.

 **NOTA:**

Después de producir vapor, gire la perilla de vapor a la posición CERRADO, luego puede presionar el botón “Espresso” o “Espresso x 2” inmediatamente para preparar café nuevamente.

**¡No deje la cafetera desatendida mientras prepara el café, ya que a veces necesita operarla manualmente!**

Apague inmediatamente la fuente de alimentación si el tanque de agua está vacío durante la preparación del café. Agregue agua y luego libere el aire mediante el modo de vapor antes de iniciar el modo espresso.

No deje que el aparato funcione si el tanque de agua está vacío, de lo contrario, la bomba hará un ruido anormal y se podría romper.

Si no desea preparar café, puede presionar el botón “Espresso” o “Espresso x 2” nuevamente para cancelar.

## CONFIGURAR LA CANTIDAD A DISPENSAR

### 1. Cantidad a dispensar de 1 taza (Espresso)

Mantenga presionado el botón “Espresso” continuamente durante 3 segundos para ingresar al modo de configuración de la cantidad a dispensar. Luego, presione nuevamente el botón “Espresso”, el café comenzará a dispensarse y el indicador “Espresso” parpadeará al mismo tiempo. Cuando se obtenga la cantidad deseada, presione nuevamente el botón “Espresso”, el café dejará de dispensarse. En ese momento, la configuración de la cantidad a dispensar de 1 Espresso habrá finalizado y se guardará para la próxima operación. La cantidad a dispensar ajustable de 1 Espresso varía entre aproximadamente 25 ml y aproximadamente 60 ml.

### 2. Cantidad a dispensar de Espresso x 2

Mantenga presionado el botón “Espresso x 2” continuamente durante 3 segundos para ingresar al modo de configuración de la cantidad a dispensar, luego siga la operación de configuración de la cantidad a dispensar descrita anteriormente en “Espresso”. La cantidad de dispensación ajustable de Espresso x 2 varía entre aproximadamente 45 ml y aproximadamente 120 ml.

### 3. Restaurar la configuración de fábrica

Mantenga presionados simultáneamente los botones “Espresso” y “Espresso x 2” durante 3 segundos para recuperar la configuración de fábrica de las cantidades de dispensación.

---

## FUNCIÓN DE APAGADO AUTOMÁTICO

1. Después de presionar el botón de encendido, si no se realiza ninguna operación en 25 minutos, la unidad se apagará automáticamente.
2. Después de presionar el botón de encendido, si no se realiza ninguna operación después de que la bomba haya bombeado aproximadamente 200 ml de agua, la bomba se detendrá automáticamente.
3. Después de presionar el botón de encendido, si no se realiza ninguna operación después de que la bomba haya funcionado durante 180 segundos durante la espuma de leche, la bomba se detendrá automáticamente.

---

## LIMPIEZA Y MANTENIMIENTO

1. Corte la fuente de alimentación y deje que la cafetera se enfríe por completo antes de limpiarla.
2. Limpie la carcasa de la cafetera con una esponja a prueba de humedad con frecuencia y limpie el tanque de agua, la bandeja de goteo y la placa de goteo con regularidad, luego séquelos.



### NOTA:

No limpie con alcohol ni limpiadores solventes. Nunca sumerja la carcasa en agua para limpiarla.

3. Retire el porta filtro de metal girándolo en el sentido de las agujas del reloj, elimine los

residuos de café del interior, luego puede limpiarlo con un limpiador, pero por último debe enjuagarlo con agua limpia.

4. Limpie todos los accesorios en el agua y séquelos completamente.

## LIMPIEZA DE DEPÓSITOS MINERALES

1. Para garantizar que su cafetera funcione de manera eficiente, que las tuberías internas estén limpias y que el café tenga el mejor sabor, es necesario descalcificarla, limpiarla y realizarle mantenimiento periódicamente. La advertencia de descalcificación se mostrará cuando el aparato haya funcionado durante 500 ciclos en total. En ese momento, todos los indicadores parpadearán 5 veces, lo que significa que es necesario descalcificar la cafetera y, luego, el aparato volverá a su estado normal. La advertencia de descalcificación se mostrará cada vez que encienda el aparato si no cancela la operación.
2. Llene el tanque de agua con agua y descalcificador hasta el nivel MÁXIMO (la escala de agua y descalcificador es 4:1). Los detalles se refieren a las instrucciones del descalcificador. Utilice un "descalcificador de uso doméstico". Puede utilizar ácido cítrico (que se puede obtener en farmacias o droguerías) en lugar del descalcificador (cien partes de agua y tres partes de ácido cítrico).
3. Pulse el botón "Espresso x 2" una vez para preparar café y agua caliente para unos 100 ml. A continuación, apague el aparato y deje la solución descalcificadora en el aparato durante 5 minutos.
4. Encienda el aparato y repita el paso del punto (3) por otras 3 veces.
5. Repita los pasos del punto (3) unas 2 veces con agua del grifo en el nivel "MÁXIMO" (no es necesario esperar 5 minutos).
6. Una vez finalizada la descalcificación, debe cancelarla:



### ADVERTENCIA:

Mantenga pulsados simultáneamente los botones "Espresso", "Espresso x 2" y "VAPOR" durante 3 segundos.

## SOLUCIÓN DE PROBLEMAS

### SÍNTOMA, CAUSA & CORRECCIONES

**1) Hay fugas de agua por la parte inferior de la cafetera.**

Hay mucha agua en la bandeja de goteo. Limpie la bandeja de goteo.

**2) La cafetera no funciona correctamente.**

Póngase en contacto con el servicio técnico autorizado para repararla.

**3) Hay fugas de agua por el lado exterior del filtro.**

Hay algo de café molido en el borde del filtro. Deshágase de él.

**4) El café espresso tiene un sabor ácido (vinagre).**

No se limpia correctamente después de limpiar los depósitos minerales. Limpie la cafetera varias veces según el contenido de “antes del primer uso”.

**ⓘ IMPORTANTE:**

Si el café molido se almacena en un lugar caliente y húmedo durante mucho tiempo se estropea. Utilice café molido fresco o guarde el café molido sin usar en un lugar fresco y seco.

Después de abrir un paquete de café molido, vuelva a sellarlo herméticamente y guárdelo en el refrigerador para mantener su frescura.

**5) El vapor no puede formar espuma.**

Si el indicador VAPOR en la pantalla no está iluminado, solo después de que el indicador del botón de vapor se ilumine, se puede usar el vapor para formar espuma.

El recipiente es demasiado grande o la forma no es la adecuada. Utilizó leche desnatada.

Use una taza alta y angosta. Use leche entera o leche semidesnatada.

**6) El indicador “Espresso” y el indicador**

“Espresso x 2” parpadean rápidamente. La temperatura de la caldera es demasiado alta.

**7) El indicador “Vapor” parpadea rápidamente.**

Produce vapor durante 180 s y la perilla no se reinicia. Vuelva a colocar la perilla en la posición CERRADA.

**ⓘ IMPORTANTE:**

**No desarme el aparato usted mismo si no encuentra la causa de la falla; comuníquese con el centro de servicio calificado.**



## NOTAS

A series of horizontal dashed lines for taking notes.





## NOTAS

A series of horizontal dashed lines providing a space for notes.



## EXPLICACIÓN DE LOS SÍMBOLOS



El signo de exclamación dentro del triángulo equilátero intenta alertar al usuario de la presencia de instrucciones operativas y de mantenimiento importantes en texto que acompaña este producto.



El relámpago con cabeza de flecha dentro de un triángulo equilátero intenta alertar al usuario de la presencia de "tensiones peligrosas" no aisladas, dentro del producto, que pueden ser de suficiente magnitud como para constituir un riesgo de descarga eléctrica para las personas.

**LÜSQT OFF**  
THINKING ABOUT THE FUTURE

CAFETERA ESPRESSO

Modelo: LQ-EX008

Tensión Nominal: 220-240V ~ 50Hz

Consumo: 1350W

Origen: China

IMPORTA, DISTRIBUYE Y GARANTIZA

CUIT 30-71504453-2

Dirección: Av. Juan de Garay 3435

CABA - Argentina



