

LQ LÜSQTOFF
THINKING ABOUT THE FUTURE

MANUAL DE INSTRUCCIONES
CAFETERA ESPRESSO



LQ-EX010

INTRODUCCIÓN

Le felicitamos por la adquisición de su nueva cafetera expresso LÜSQTOFF.

Instrucciones de seguridad importantes.

Por favor lea detalladamente este manual de Instrucciones antes de conectar y operar este equipo. Conserve este manual para futuras Referencias.

Recuerde que un mal uso de su aparato puede anular la garantía.

DATOS TÉCNICOS

Modelo: LQ-EX010

Tensión nominal: 220-240V

Frecuencia nominal 50Hz

Potencia: 1350W

Bomba: 20 BARES

ADVERTENCIAS DE SEGURIDAD

Este aparato cumple con elevados estándares de seguridad. Sin embargo, hay que respetar algunas instrucciones para evitar riesgos de heridas.



PELIGRO:

PARA REDUCIR EL RIESGO DE INCENDIO O DE CHOQUE ELÉCTRICO, NO EXPONGA ESTE APARATO A LA LLUVIA O A LA HUMEDAD.

INSTRUCCIONES DE SEGURIDAD

1. Lea cuidadosamente todas las instrucciones de seguridad antes de utilizar el aparato.
2. Guarde este manual para utilizarlo en caso de necesitar realizar consultas en el futuro.
3. Respete estrictamente todas las advertencias que figuran en el aparato y en el manual de instrucciones.
4. El suministro eléctrico debe coincidir exactamente con el indicado en la placa de identificación. Si tuviese dudas sobre el tipo de corriente con que cuenta en su domicilio consulte a su distribuidor o a la compañía eléctrica local. Lea cuidadosamente las instrucciones de los aparatos que funcionan con pilas u otras fuentes de corriente.
5. Después de retirar todas las piezas de la caja, verifique que el aparato esté en perfectas condiciones. En caso de tener alguna duda, no utilice el aparato y contacte al servicio técnico autorizado.
6. El artefacto debe ser usado para fines domésticos únicamente según las instrucciones de utilización.
7. Todos los materiales del embalaje, tal como plásticos, espuma de polietileno, etc., deben ser guardados fuera del alcance de los niños para evitar cualquier accidente.
8. Nunca permita que el aparato sea utilizado por niños o personas con discapacidades sin la vigilancia de un adulto.
9. El importador no se responsabilizará por ningún defecto causado por el uso indebido o irresponsable del producto, como así tampoco será responsable por arreglos o cambios efectuados por personal no autorizado.
10. Para evitar descargas eléctricas, no abra nunca el equipo. En caso de averías solicite los servicios de personal del servicio técnico. Recuerde que es peligroso para toda persona no competente llevar a cabo algún servicio de reparación o mantenimiento.

11. Desconecte SIEMPRE el aparato antes de limpiarlo. Límpielo utilizando solamente un paño húmedo.
 12. Desconecte el cable de alimentación eléctrica si tiene previsto no utilizar el aparato durante un período prolongado de tiempo.
 13. Para desconectar el cable de la toma de corriente, sujételo por la ficha de alimentación. No tire del cable propiamente dicho.
 14. Mientras el enchufe del cable del aparato esté conectado en una toma de corriente, el aparato permanece en tensión, incluso si el interruptor está en posición de parada.
 15. Desconecte inmediatamente el enchufe si es que penetrase líquido o un objeto en el aparato. Este último no debe volver a ser utilizado hasta no haber sido examinado por un experto.
 16. Nunca sobrecargue los tomacorrientes. No se recomienda el uso de alargues o adaptadores. Ello podría provocar un incendio o un choque eléctrico.
 17. Confíe las reparaciones a un técnico calificado en las siguientes situaciones:
 - A) Si el cable de alimentación eléctrica o el enchufe están dañados.
 - B) Si han caído objetos sobre el aparato o se ha derramado líquido encima de éste.
 - C) Si el aparato ha estado expuesto a la lluvia o al agua.
 - D) Si el aparato no funciona normalmente o sus características de funcionamiento han disminuido.
 - E) Si el aparato ha sufrido una caída o su caja se ha dañado.
-

RECOMENDACIONES IMPORTANTES

1. Coloque el aparato en posición horizontal. Nunca coloque un objeto pesado encima de éste.
2. No utilice este aparato cerca de fuentes de agua. Por ejemplo, cerca de una bañera, un lavatorio, un sitio húmedo, una piscina o lugar similar.
3. No coloque el aparato sobre un soporte fijo, o con ruedas, inestable, trípode, repisa o mesa de donde pudiera caer. Podría provocar lesiones corporales y dañarse seriamente el aparato. Para instalar el aparato respete cuidadosamente las instrucciones del fabricante y utilice únicamente accesorios recomendados por el mismo.
4. Se han previsto ranuras y orificios de ventilación sobre la cubierta para asegurar el correcto funcionamiento del aparato y protegerlo del sobrecalentamiento. Nunca obstruya ni recubra estos orificios.
5. El aparato debe ser instalado lejos de fuentes de calor tales como radiadores, entradas de calefacción, estufas u otros aparatos que generen calor. Además, es conveniente no colocar sobre el aparato o cerca de éste fuentes de llamas descubiertas tales como velas encendidas.
6. Coloque el cable de alimentación de tal manera que no pueda ser pisado ni aplastado por objetos colocados sobre el mismo.
Este cable es particularmente vulnerable a nivel de su ficha de alimentación, de la toma de alimentación y del punto de salida del aparato. No deje el cable de alimentación colgando sobre el borde de una mesa o una mesada ni permita que entre en contacto con superficies calientes.
7. Nunca introduzca objetos en el interior del aparato por sus orificios de ventilación. Usted corre el riesgo de entrar en contacto con un punto con tensión peligrosa o de provocar un cortocircuito en un componente, con el consiguiente riesgo de electrocución o incendio.

8. Nunca intente reparar el aparato usted mismo. La apertura o desmontaje de las cubiertas pueden exponerlo a un voltaje peligroso, entre otros riesgos. Las reparaciones deberán ser efectuadas únicamente por técnicos calificados.
 9. Si es necesario reemplazar piezas, asegúrese de que el técnico responsable de la reparación utilice exclusivamente piezas de recambio especificadas por el fabricante o que presenten características idénticas a las piezas originales. Todo reemplazo realizado con piezas no autorizadas puede provocar un riesgo de incendio o de electrocución, entre otros peligros.
 10. Cuando termine cualquier intervención o reparación en el aparato, pídale al técnico que efectúe controles de seguridad para determinar si el aparato está en perfecto estado de funcionamiento.
-

ADVERTENCIAS

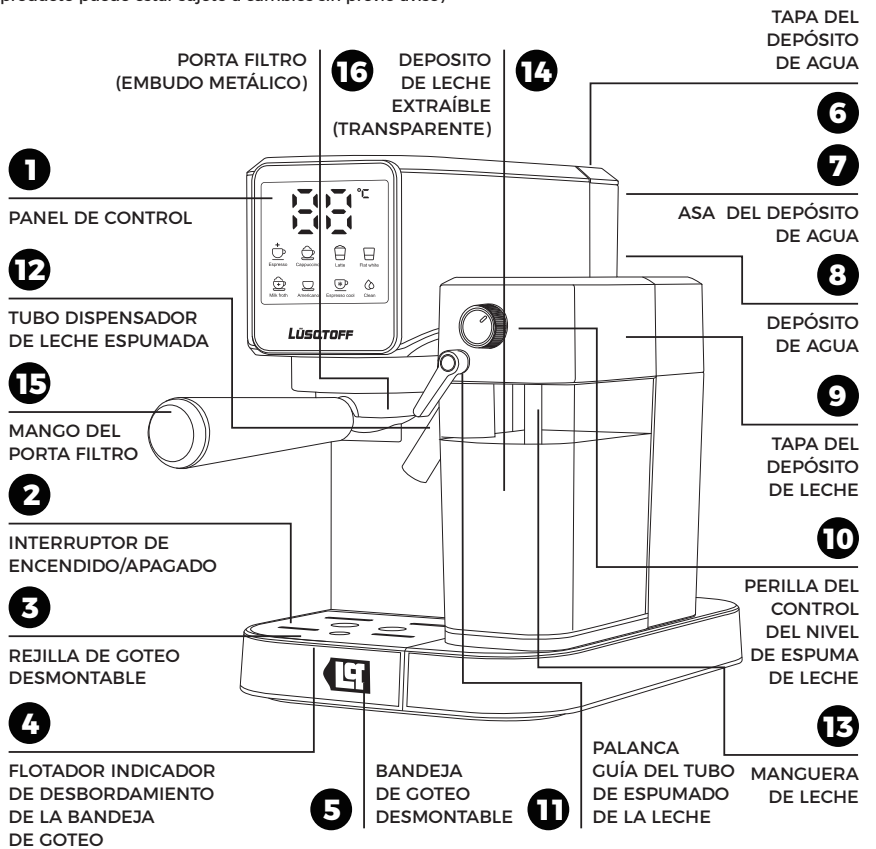
1. Enchufe el aparato antes de activar cualquiera de sus controles. Antes de quitar el enchufe de la toma de corriente, apague el aparato accionando su interruptor.
2. Para llenar la cafetera sólo utilice agua potable fría.
3. Siempre deje que el artefacto se enfríe antes de limpiarlo, guardarlo o llenar el depósito de agua.
4. Verifique que el artefacto está apagado antes de llenar el depósito de agua.
5. Antes de encender la cafetera eléctrica, cerciórese de que la jarra esté colocada horizontalmente en el círculo de la placa calefactora.
6. Nunca retire la jarra antes de que el café haya terminado de pasar completamente, es decir cuando haya terminado completamente el escurrido del portafiltros en la jarra.
7. Verifique que el cable de alimentación eléctrica nunca esté en contacto con las partes calientes del artefacto. Nunca lo deje suelto o colgando.
8. Nunca toque las partes calientes del artefacto. Sólo toque las partes de plástico. Siempre sujete el filtro de la cafetera por su asa.
9. Para eliminar el sarro del artefacto, sólo use vinagre blanco o un producto especial para eliminar el sarro. Nunca use amoníaco ni ninguna otra sustancia peligrosa.
10. Utilice sólo café molido.
11. Nunca deje el artefacto encendido cuando está vacío.
12. No se debe usar la cafetera si no se encuentra en perfecto estado de conservación. No use ningún accesorio fuera de los suministrados con el artefacto.
13. Nunca llene el depósito por encima del nivel máximo indicado dado que esto podría ocasionar que agua hirviendo sea eyectada.
14. Descarte el portafiltros si estuviera dañado.
15. Al utilizar la cafetera, hágalo con precaución. Recuerde que la temperatura del café es elevada y cualquier salpicadura podría ocasionar importantes quemaduras.
16. No lave nunca la cafetera en un lavavajillas.
17. No remueva el portafiltros cuando el café se esté preparando.
18. No utilice este aparato al exterior.
19. No deje el artefacto cerca de (ni sobre) un quemador de gas o eléctrico, ni en un horno encendido.
20. Siempre use agua fría para hacer café, ya que el uso de agua u otro líquido caliente podría dañar la cafetera. Posicione la tapa para que el vapor esté dirigido lejos de la agarradera.
21. **TENGA CUIDADO:** Hay riesgo de quemarse si se levanta la tapa de la cafetera mientras

se está haciendo el café.

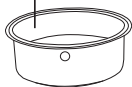
- 22.** No utilice la cafetera si la jarra si estuviera resquebrajada. Al servir café manéjela con cuidado para evitar quemaduras.
 - 23.** No utilice la cafetera sobre o cerca de un papel, tela o cualquier otro material } combustible.
 - 24.** No apoye la jarra caliente sobre una superficie húmeda o fría.
 - 25.** No abra la tapa del tanque cuando el café esté siendo preparado. El agua caliente podría salpicar provocando graves quemaduras.
 - 26.** En caso de emergencia, desenchufar inmediatamente el enchufe de la toma de corriente.
 - 27.** Evite tocar la máquina con las manos mojadas.
 - 28.** Desenchufe el aparato cuando no esté en uso.
 - 29.** No operar este aparato con el cable o el enchufe dañados o después de disfunciones del aparato o si ha sufrido daños de cualquier tipo. Devolver el aparato al punto de servicio más próximo para su examen, reparación o ajuste.
 - 30.** No utilizar el aparato para un uso diferente a su finalidad.
 - 31.** No levantar la palanca de cierre mientras la máquina esté funcionando, puesto que café sale a alta presión.
 - 32.** No utilizar la máquina sin bandeja de goteo y la rejilla de goteo en su lugar.
TENGA CUIDADO DE NO QUEMARSE CON EL VAPOR.
-

COMPONENTES

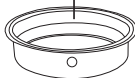
(El producto puede estar sujeto a cambios sin previo aviso)



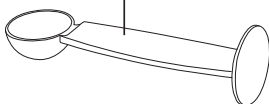
17 FILTRO PARA UNA DOSIS DOBLE



18 FILTRO PARA UNA DOSIS SIMPLE



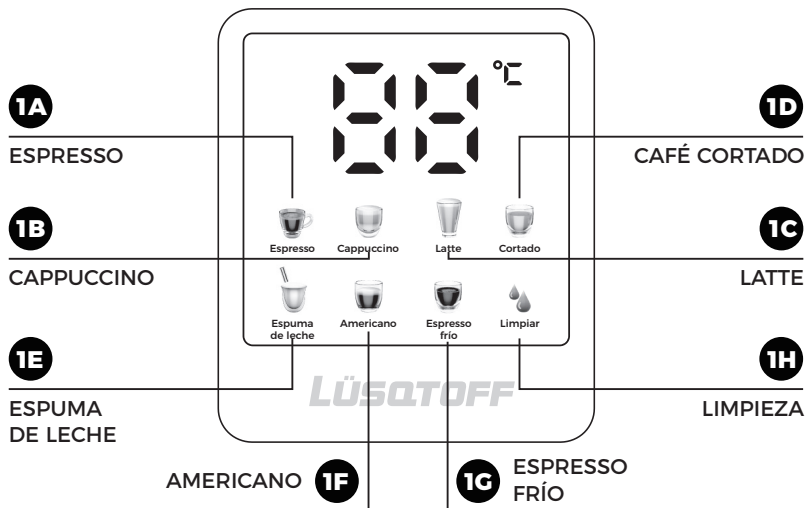
19 CUCHARA PLÁSTICA / APISONADOR



20 ADAPTADOR PARA CÁPSULA COMPATIBLE



PANEL DE CONTROL



INTRODUCCIÓN

Este exclusivo electrodoméstico está diseñado para ayudarte a preparar deliciosos espressos, cappuccinos, lattes y CAFÉ CORTADOS de manera rápida, práctica y automática con solo presionar un botón.

ESPRESSO

Un método único de preparar café en el que agua caliente se fuerza a través de café molido fino. Popular en Europa, el espresso tiene un sabor más rico e intenso que el café filtrado tradicional. Debido a su intensidad, el espresso generalmente se sirve en porciones de 45 a 90 ml, en tazas tipo demitasse.

CAPPUCCINO

Una bebida compuesta por aproximadamente 1/3 de espresso, 1/3 de leche al vapor y 1/3 de espuma de leche.

LATTE

Una bebida compuesta por aproximadamente 1/4 de espresso y 3/4 de leche al vapor con un toque de espuma de leche.

CAFÉ CORTADO

Una bebida compuesta por aproximadamente 1/3 de espresso y 2/3 de leche al vapor con una fina capa de espuma de leche.

Por favor, lee cuidadosamente todas las instrucciones, precauciones, notas y advertencias incluidas en este manual antes de utilizar este electrodoméstico. Algunas partes y accesorios pueden calentarse durante el uso y necesitan enfriarse antes de manipularlos. El cuidado y mantenimiento adecuado garantizarán la larga vida útil de la cafetera y un funcionamiento sin problemas. Conserva estas instrucciones y consúltalas regularmente para obtener consejos sobre limpieza y cuidado.

La cafetera puede utilizarse con café molido, lo que la hace excepcionalmente práctica y versátil para preparar dosis simples de espresso, cappuccino, latte y CAFÉ CORTADO.

ANTES DE USAR ESTE PRODUCTO POR PRIMERA VEZ

LIMPIEZA DE LA UNIDAD ANTES DEL PRIMER USO

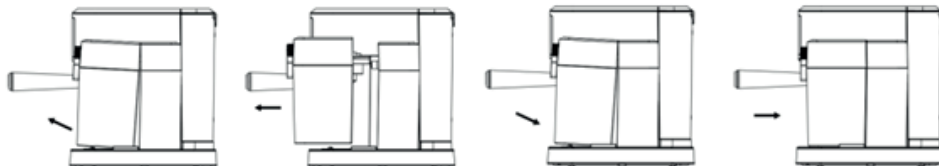
Antes de usar el producto por primera vez, límpialo para garantizar su mejor funcionamiento. Consulta la sección "Introducción al producto" para familiarizarte con este producto y reconocer todas sus partes.

1. Asegúrate de que la unidad esté apagada ("0") presionando el interruptor de encendido/apagado "I/O" ubicado en el lado izquierdo de la unidad. Verifica que esté desconectada del tomacorriente.
2. Retira las etiquetas y calcomanías de la unidad.
3. Extrae y lava el depósito de agua, el depósito de leche, el portafiltro, los dos filtros y la cuchara medidora/prensador con una mezcla de detergente suave y agua. Enjuaga bien cada pieza y colócalas nuevamente en la unidad.
4. Consulta las instrucciones en la sección "**CÓMO COLOCAR EL PORTAFILTRO**" antes de colocar o retirar el portafiltro y cualquier filtro de la unidad.
5. Para limpiar el interior del aparato, sigue los pasos indicados en la sección "**PREPARACIÓN DE CAPPUCCINO**", utilizando agua en ambos depósitos y sin café molido en el filtro. No sumerjas el cuerpo principal del aparato, el cable de alimentación ni el enchufe en agua, ni intentes acceder a sus partes internas.

IMPORTANTE - PREPARAR LA UNIDAD:

Para preparar la unidad, realiza el ciclo de vapor siguiendo los pasos a continuación. Si deseas que el producto esté en las mejores condiciones, sigue estos pasos para activar la función de vapor de leche durante 90 segundos.

1. Llena el depósito de agua con agua purificada, asegurándote de que el nivel esté entre las marcas "MIN" y "MAX".
2. Llena el depósito de leche sin sobrepasar el nivel "MAX". Coloca el depósito de leche nuevamente en la unidad levantándolo y deslizándolo simultáneamente mientras lo sostienes por la tapa. Deberías sentir que el depósito de leche se asegura en su lugar.














3. Selecciona uno de los filtros y colócalo en el portafiltro. Inserta el portafiltro en el producto, asegurándote de que esté correctamente bloqueado, y coloca una taza debajo de él. Además, asegúrate de que el extremo del tubo de distribución de espuma de leche esté dirigido hacia el interior de la taza.
4. Conecta el electrodoméstico a una toma de corriente adecuada.
5. Enciende el interruptor de encendido en la posición "I".
6. Las luces de los seis botones del panel de control comenzarán a iluminarse. Cuando las luces estén encendidas, el producto habrá alcanzado su mejor estado de funcionamiento y estará listo para usarse en cualquier momento.

ADVERTENCIA:

Si el depósito de leche no está colocado correctamente en su posición, los botones de cappuccino, latte y CAFÉ CORTADO no se iluminarán.

ELIGE LA TAZA CORRECTA

Antes de preparar una bebida, asegúrate de seleccionar el tamaño de taza correcto según la siguiente tabla:

TIPOS DE BEBIDAS		TAZA SUGERIDA	
Espresso	Simple  Doble 	50 ml	100 ml
Cappuccino	Chico  Grande 	150 ml	300 ml
Latte	Chico  Grande 	200 ml	350 ml
Cortado	Chico  Grande 	150 ml	300 ml
Espuma de leche		400 ml	
Americano		500 ml	
Espresso frío		100 ml	

NOTA:

La capacidad indicada en la superficie superior es solo para selección, no corresponde a la cantidad de café consumido. La cantidad total de la bebida puede variar según el tipo de leche y el nivel de espuma utilizado.

ELIGE EL CAFÉ ADECUADO

EL CAFÉ

El café debe estar recién molido y ser de tueste oscuro. Te recomendamos probar un tueste francés o italiano molido para espresso. El café premolido conserva su sabor únicamente entre 7 y 8 días, siempre que se almacene en un recipiente hermético y en un lugar fresco y oscuro. No lo guardes en el refrigerador o congelador. Es preferible usar granos enteros y molerlos justo antes de su uso. Los granos de café almacenados en un recipiente hermético conservarán su aroma y sabor hasta por 4 semanas.

LA MOLIENDA

Este es un paso esencial en el proceso de preparación del espresso, especialmente si muelas tu propio café. Puede requerir práctica. El café debe ser de molienda fina.

- La molienda correcta debería tener una apariencia similar a la sal de mesa.
- Si la molienda es demasiado fina, el agua no fluirá a través del café, incluso bajo alta presión. Este tipo de molienda parece polvo y tiene una textura similar a la sal al frotarlo entre los dedos.
- Si la molienda es demasiado gruesa, el agua fluirá demasiado rápido, impidiendo una extracción con sabor completo. Asegúrate de usar un molinillo de calidad para obtener una consistencia uniforme.

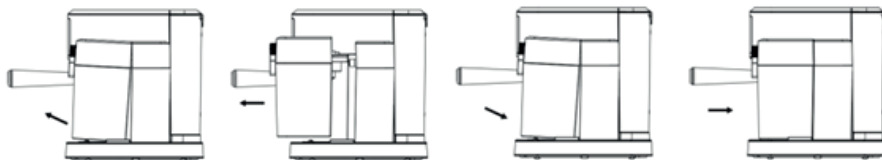
INSTRUCCIONES DE USO

LLENAR EL DEPÓSITO DE AGUA

- a. Llena el depósito de agua con agua limpia. Puedes usar una jarra para llenarlo o retirarlo de la unidad y llenarlo directamente bajo el grifo. Asegúrate de no exceder el nivel "MAX" indicado en el depósito. Nunca uses agua tibia o caliente para llenarlo.
- b. Cierra bien la tapa del depósito de agua. Si lo retiraste para llenarlo, asegúrate de colocarlo firmemente de vuelta en su lugar.

LLENAR EL DEPÓSITO DE LECHE

Si planeas preparar un cappuccino, latte o CAFÉ CORTADO, retira el depósito de leche levantándolo y deslizándolo simultáneamente hacia afuera. Vierte la cantidad de leche fría que estimes necesaria, asegurándote de no exceder el nivel "MAX" indicado en el depósito. Una vez lleno, desliza el depósito de leche de vuelta en la unidad, asegurándote de que quede firmemente colocado. Deberías sentir que el depósito de leche se ajusta correctamente.



NOTA:

Puedes usar el tipo de leche que prefieras, ya sea leche entera o semidescremada.

ELECCIÓN DEL PORTAFILTRO

Tu unidad incluye un portafiltro diseñado para usar con café molido.

ELECCIÓN DEL FILTRO

Selecciona el filtro a utilizar según las siguientes indicaciones:

a. PARA UNA DOSIS SIMPLE:

Usa el filtro para una sola dosis de espresso si estás usando café molido.

b. PARA UNA DOSIS DOBLE O DOS DOSIS SIMPLES:

Usa el filtro para una dosis doble de espresso. Colocando dos tazas pequeñas de espresso debajo del portafiltro, puedes preparar dos dosis simples al mismo tiempo.

CÓMO COLOCAR EL FILTRO EN EL PORTAFILTRO

1. Inserta el filtro en el portafiltro, asegurándote de alinear la muesca del filtro con la ranura del portafiltro.
2. Gira el filtro hacia la izquierda o derecha para bloquearlo en su lugar.



NOTA:

Para retirar el filtro para su limpieza, gira el filtro hacia la izquierda o derecha para alinear la muesca del filtro con la ranura del portafiltro y procede a retirarlo.

ADVERTENCIA:

Asegúrate de que el filtro se haya enfriado antes de intentar retirarlo del portafiltro

LLENADO CON CAFÉ

Coloca el filtro seleccionado en el portafiltro de la siguiente manera:

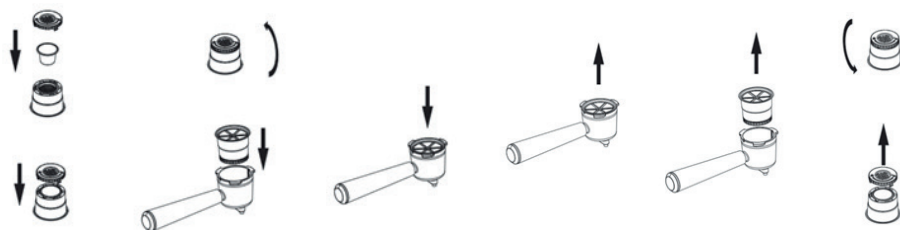
Para café molido:

- a. Llena el filtro con café espresso molido fresco y fino, dejando aproximadamente 2 mm de espacio desde el borde (NO lo llenes en exceso).
- b. Usando la parte prensadora de la cuchara medidora, presiona el café molido hacia abajo hasta compactarlo de manera uniforme.
- c. Limpia cualquier exceso de café del borde del filtro para garantizar un ajuste correcto debajo de la cabeza de preparación.



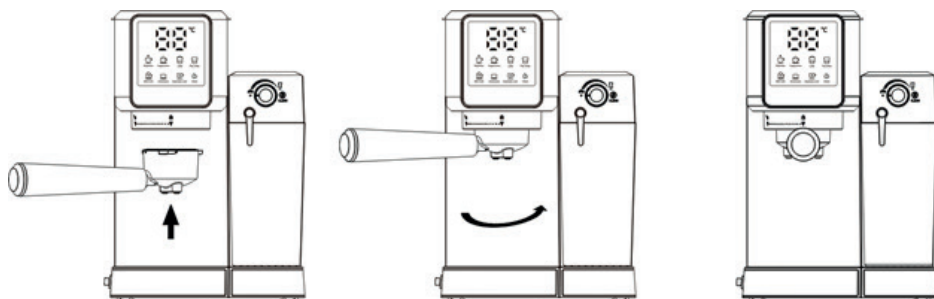
PARA INSTALAR UNA CÁPSULA COMPATIBLE

1. Asegúrate de que la unidad esté apagada y desconectada del tomacorriente.
2. Retira el portafiltro estándar si está colocado en la unidad.
3. Inserta el adaptador para cápsulas en el portafiltro especial diseñado para este uso.
4. Coloca la cápsula dentro del adaptador, asegurándote de que quede correctamente posicionada.
5. Ajusta el portafiltro en la unidad siguiendo las instrucciones para colocarlo y bloquearlo en su lugar.
6. Procede a preparar tu bebida según las instrucciones del panel de control.



COLOCACIÓN DEL PORTAFILTRO

- a. Posiciona el portafiltro debajo de la cabeza de preparación.
- b. Coloca el mango de forma que se alinee con el icono de candado abierto en la unidad y encaje en la ranura.
- c. Luego, giralo lentamente hacia la derecha hasta que el mango quede alineado con el símbolo de candado cerrado en la unidad.



COLOCACIÓN DE LA(S) TAZA(S)

Coloca la rejilla extraíble sobre la bandeja de goteo si utilizas una taza más grande para preparar cappuccino, latte o CAFÉ CORTADO.

PRECAUCIÓN:

Al preparar cappuccino, latte o CAFÉ CORTADO, ajusta la palanca del tubo de espumado para posicionar el tubo dispensador de leche espumada de manera que apunte al interior de la taza utilizada.

ENCENDIDO DE LA UNIDAD

- Asegúrate de que la unidad esté conectada a un tomacorriente adecuado.
- Enciende la unidad en "I" usando el interruptor de encendido/apagado "I/O" ubicado en el lado izquierdo.

Las luces del panel de control parpadearán durante el proceso de calentamiento hasta que el agua y la leche (si preparas cappuccino, latte o CAFÉ CORTADO) alcancen la temperatura adecuada. Una vez que las luces se mantengan fijas, la unidad estará lista para su uso.

ADVERTENCIA:

Si el depósito de leche no está colocado correctamente, los botones de cappuccino, latte y CAFÉ CORTADO no se iluminarán.

SELECCIÓN DE FUNCIÓN

Preparar espresso

- Presiona el botón de Espresso simple una vez para preparar una dosis simple. La luz indicadora de espresso simple se encenderá y parpadeará, indicando que se está preparando.
- Presiona el botón de Espresso doble para preparar una dosis doble o dos simples. La luz indicadora de espresso doble se encenderá y parpadeará, indicando que se está preparando.

Ambas funciones automáticas detendrán el proceso automáticamente una vez que termine, y la luz se mantendrá fija, indicando que el ciclo ha finalizado. Tu delicioso espresso estará listo para disfrutar.

NOTA:

Si deseas menos café que la cantidad predeterminada, presiona el botón de función en cualquier momento del proceso para detenerlo cuando alcances la cantidad deseada.

AJUSTE DE LA ESPUMA DE LECHE

Antes de preparar un cappuccino, ajusta el nivel de espuma de leche según tu preferencia:

- Gira la perilla de control de espuma hacia la derecha para más espuma (cappuccino).
- Gira hacia la izquierda para menos espuma (latte o CAFÉ CORTADO).

 **NOTA:**

El nivel de espuma también puede ajustarse durante el ciclo de preparación.

PREPARAR CAPPUCCINO

- a. Presiona el botón de Cappuccino de taza pequeña para preparar una taza pequeña. La luz indicadora parpadeará, indicando que se está preparando.
- b. Presiona el botón de Cappuccino de taza grande para preparar una taza grande. La unidad se detendrá automáticamente una vez que termine el ciclo y la luz quedará fija. Tu cappuccino estará listo para disfrutar.

PREPARAR LATTE

- a. Presiona el botón de Latte de taza pequeña para preparar una taza pequeña.
- b. Presiona el botón de Latte de taza grande para preparar una taza grande. El proceso se detendrá automáticamente al finalizar, y la luz quedará fija. Tu latte estará listo para disfrutar.

PREPARAR CAFÉ CORTADO

El procedimiento es igual al de preparar un latte.

DESPUÉS DE PREPARAR BEBIDAS CON LECHE

Una vez que termines, puedes almacenar el depósito de leche y su tapa directamente en el refrigerador (listo para el próximo uso a corto plazo) o desechar la leche sobrante.

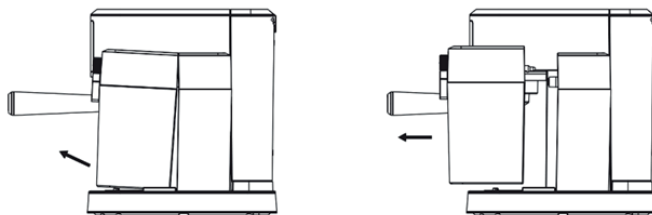
LIMPIEZA DE LA MÁQUINA

LIMPIEZA DEL DEPÓSITO DE LECHE Y TUBO DE ESPUMADO

Aunque puedes guardar el depósito de leche con los restos en el refrigerador, es importante limpiarlo regularmente para evitar obstrucciones y acumulación de residuos.

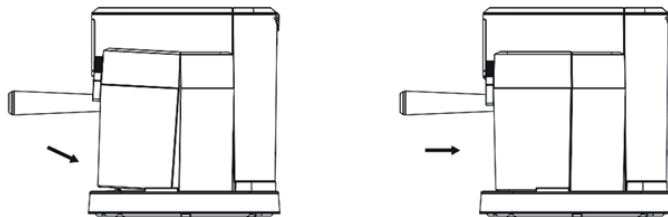
Instrucciones de limpieza:

1. Retira el depósito de leche levantándolo y deslizando simultáneamente hacia afuera.



2. Quita la tapa del depósito. Deseche la leche sobrante.
3. Llena el depósito de leche con agua purificada, sin sobrepasar la marca de llenado MÁXIMO.

Vuelva a colocar el depósito de leche en la unidad, levantándolo y deslizándolo simultáneamente hacia adentro, sujetándolo por la tapa. Deberías sentir que el depósito de leche queda trabado en su lugar.



⚠ ADVERTENCIA:

Si el depósito de leche no se puede colocar en la posición correcta, los botones de capuchino, de café con leche y de leche entera no se iluminarán.

4. Coloque una taza grande vacía debajo del tubo de dispensación de espuma.
5. Presione el botón CAPPUCCINO, el botón LATTE o el botón CAFÉ CORTADO; la unidad comenzará a liberar agua caliente a través del tubo de dispensación de espuma. Deje que el ciclo de limpieza se ejecute hasta que ya no vea leche saliendo del tubo o repita algunos ciclos.
6. Gire la perilla de control de espuma a la posición de limpieza y luego presione el botón CAPPUCCINO, el botón LATTE o el botón CAFÉ CORTADO. La unidad comenzará a liberar vapor caliente a través del tubo de dispensación de espuma. Deje que se ejecute el ciclo de limpieza y repita algunos ciclos.

📄 NOTA:

Asegúrese de que el agua purificada en el depósito de agua con el nivel debe estar entre el nivel "MIN" y el "MAX".

7. Repita algunos ciclos para los pasos 3 a 6 anteriores.
8. Deseche el agua que quede en el depósito de agua y en el depósito de leche, luego enjuague y lave bien el depósito de agua y el depósito de leche con agua tibia y jabón. Asegúrese de enjuagarlos y secarlos bien. No utilice limpiadores abrasivos ni esponjas, ya que rayarán el acabado.

📄 NOTA:

No coloque la tapa del depósito de leche en el lavavajillas. El depósito de leche es apto para lavavajillas.

LIMPIEZA DEL CABEZAL DE PREPARACIÓN, EL PORTAFILTRO Y LOS FILTROS

1. Presione el interruptor de encendido/apagado "I/O" ubicado en el lado izquierdo de la unidad a la posición de apagado "0" y desenchufe el cable de alimentación del tomacorriente.
2. Algunas de las piezas metálicas aún pueden estar calientes. No las toque con las manos hasta que se hayan enfriado.
3. Retire el portafiltro y deseche los posos de café. Lave bien tanto el portafiltro como el filtro con agua tibia y jabón. Asegúrese de enjuagarlos y secarlos bien.

 **NOTA:**

No lave los portafiltros y filtros en el lavavajillas.

4. Limpie la parte inferior del cabezal de preparación en la unidad con un paño húmedo o una toalla de papel para eliminar los restos de café que puedan haber quedado.
5. Coloque el portafiltro (sin ningún filtro) nuevamente en el cabezal de preparación en la unidad y fíjelo en su lugar.
6. Coloque una taza grande vacía debajo del portafiltro.
7. Enchufe el cable de alimentación en el tomacorriente. Presione el interruptor de encendido/apagado "I/O" a la posición de encendido "I". Presione el botón Espresso una vez y deje que la unidad prepare agua hasta que se detenga automáticamente.

LIMPIEZA DEL DEPÓSITO DE AGUA

1. Deseche el agua restante quitando el depósito de agua y colocándolo boca abajo sobre el fregadero. Se recomienda vaciar el depósito de agua entre usos.
2. Lave bien el depósito de agua y su tapa con agua tibia y jabón. Asegúrese de enjuagarlos y secarlos bien.

 **NOTA:**

No lave el depósito de agua ni su tapa en el lavavajillas.

 **ADVERTENCIA:**

PRECAUCIÓN: No sumerja el cuerpo principal del aparato ni el cable de alimentación y el enchufe en agua ni en ningún otro líquido.

LIMPIEZA DE LA UNIDAD

1. Limpie la carcasa con un paño suave húmedo. No utilice limpiadores abrasivos ni estropajos, ya que rayarán el acabado.
2. No guarde ninguno de los portafiltros en el cabezal de preparación. Esto puede afectar negativamente el sello entre el cabezal de preparación y el portafiltros mientras prepara el espresso.

DESCALCIFICACIÓN

La acumulación de depósitos minerales en la unidad afectará el funcionamiento del aparato. Debe descalcificar su aparato cuando comience a notar un aumento en el tiempo necesario para preparar el espresso o cuando haya vapor excesivo. Además, puede notar una acumulación de depósitos blancos en la superficie del cabezal de preparación. La frecuencia de limpieza depende de la dureza del agua utilizada. La siguiente tabla muestra los intervalos de limpieza sugeridos.

Tipo de agua Frecuencia de limpieza

Agua blanda (agua filtrada) Aproximadamente cada 80 ~ 100 ciclos de preparación
Agua dura (agua del grifo) Aproximadamente cada 40 ~ 50 ciclos de preparación

PARA DESCALCIFICAR EL DEPÓSITO DE AGUA:

1. Llene el depósito de agua con vinagre doméstico blanco fresco sin diluir.
2. Deje reposar el aparato durante la noche con la solución de vinagre en el depósito de agua.
3. Deseche el vinagre quitando el depósito y colocándolo boca abajo sobre la bacha o pileta.
4. Enjuague bien el depósito de agua con agua de la canilla llenando el depósito hasta la mitad con agua y luego vertiéndola nuevamente en la bacha o pileta, repitiendo este paso dos veces.

PARA DESCALCIFICAR LAS PIEZAS INTERNAS:

1. Asegúrese de descalcificar primero el interior del depósito de agua siguiendo los pasos de descalcificación anteriores.
2. Llene el depósito de agua y el depósito de leche con vinagre blanco doméstico fresco sin diluir.
3. Asegúrese de poner el botón de encendido/apagado en la posición de apagado "0" y de que el cable de alimentación esté desconectado de la toma de corriente. Llene el depósito con vinagre blanco doméstico sin diluir.
4. Inserte el portafiltro (con filtro y sin café) y coloque una taza grande vacía sobre la bandeja de goteo y debajo del portafiltro.
5. Enchufe el cable de alimentación a la toma de corriente.
6. Coloque una taza grande vacía debajo del tubo dispensador de espuma.
7. Presione el botón de encendido/apagado para encender la unidad en "I", una vez que las luces del panel de control (Espresso, Cappuccino, Latte y CAFÉ CORTADO) se vuelvan fijas, presione el botón CAPPUCCINO para taza grande, el botón LATTE para taza grande o el botón CAFÉ CORTADO para taza grande. La unidad comenzará a liberar agua caliente a través del tubo dispensador de espuma y el portafiltro. Deje que se ejecute el ciclo de limpieza y repita algunos ciclos.
8. Gire la perilla de control de espuma a la posición de limpieza y luego presione el botón CAPPUCCINO para taza grande, el botón LATTE para taza grande o el botón CAFÉ CORTADO para taza grande. La unidad comenzará a liberar vapor caliente a través del tubo dispensador de espuma. Deje que se ejecute el ciclo de limpieza y repita algunos ciclos.

 **NOTA:**

Asegúrese de que el agua purificada en el depósito de agua con el nivel debe estar entre el nivel "MIN" y el "MAX".

9. Repita algunos ciclos de los pasos 2 a 8 anteriores.
10. Deseche el agua que quede en el depósito de agua y en el depósito de leche, luego enjuague y lave bien el depósito de agua y el depósito de leche con agua tibia y jabón. Asegúrese de enjuagarlos y secarlos bien. No utilice limpiadores abrasivos ni estropajos, ya que rayarán el acabado.

 **NOTA:**

No coloque la tapa del depósito de leche en el lavavajillas. El depósito de leche es apto para lavavajillas.

FUNCIÓN DE APAGADO AUTOMÁTICO

Después de presionar el botón de encendido, si no se realiza ninguna operación en 25 minutos, la unidad se apagará automáticamente.

SOLUCIÓN DE PROBLEMAS

SÍNTOMA	CAUSA POSIBLE	SOLUCIÓN
No sale café.	<ul style="list-style-type: none"> - No hay agua en el depósito. - El café molido es demasiado fino. - Demasiado café en el filtro. - El aparato no se encendió ni se enchufó. - Se ha prensado o compactado demasiado el café 	<ul style="list-style-type: none"> - Agregue agua. - Muela café molido medio. - Llene el filtro con menos café. - Enchufe la unidad a la toma de corriente y enciéndala. - Rellene la canasta del filtro con café y APISENE CON CUIDADO.
El café sale por el borde del portafiltro.	<ul style="list-style-type: none"> - El portafiltro no está girado a la posición de bloqueo completo. - Restos de café alrededor del borde de la canasta del filtro. - Demasiado café en el filtro. 	<ul style="list-style-type: none"> - Gire el portafiltro a la posición de bloqueo completo. - Limpie el borde. - Llene con menos café.
La leche no tiene espuma después de espumarla o no sale del tubo espumador.	<ul style="list-style-type: none"> - Se quedó sin vapor. - La leche no está lo suficientemente fría. - El tubo de espuma está bloqueado. 	<ul style="list-style-type: none"> - Asegúrese de que haya suficiente agua en el depósito de agua. - Enfríe la leche y la jarra de espuma antes de preparar capuchino, café con leche o café con leche. - Siga las instrucciones para limpiar el depósito de leche y el tubo de espuma.
El café sale demasiado rápido.	<ul style="list-style-type: none"> - El café molido es demasiado grueso. - No hay suficiente café en el filtro. 	<ul style="list-style-type: none"> - Use un molido más fino. - Llene el filtro con más café.
El café es demasiado suave.	<ul style="list-style-type: none"> - Se usa un solo filtro para doble dosis de espresso. - El café molido es demasiado grueso. 	<ul style="list-style-type: none"> - Use un filtro doble para doble dosis de espresso. - Use un molido más fino.

EXPLICACIÓN DE LOS SÍMBOLOS



El signo de exclamación dentro del triángulo equilátero intenta alertar al usuario de la presencia de instrucciones operativas y de mantenimiento importantes en texto que acompaña este producto.



El relámpago con cabeza de flecha dentro de un triángulo equilátero intenta alertar al usuario de la presencia de "tensiones peligrosas" no aisladas, dentro del producto, que pueden ser de suficiente magnitud como para constituir un riesgo de descarga eléctrica para las personas.

LÜSQTOFF
THINKING ABOUT THE FUTURE

CAFETERA ESPRESSO

Modelo: LQ-EX010

Tensión Nominal: 220-240V ~ 50Hz

Consumo: 1350W

Origen: China

IMPORTA, DISTRIBUYE Y GARANTIZA

CUIT 30-71504453-2

Dirección: Av. Juan de Garay 3435

CABA - Argentina

